

Des professeurs légèrement mieux payés que la moyenne des travailleurs

La réévaluation de la rémunération des professeurs fait partie des revendications qui sont ressorties du grand débat national. Cette revendication est portée depuis longtemps par le corps enseignant qui souhaite une revalorisation de son travail. Quel est le niveau de salaire des professeurs en Europe ? Comment se situe-t-il par rapport au salaire moyen ?

Le salaire augmente avec le niveau de scolarité

Une analyse du salaire des professeurs par niveau scolaire montre qu'il n'existe pas un système de rémunération similaire au sein de l'Europe. En moyenne, le salaire est plus important pour les professeurs du lycée que ceux du primaire (graphique 1), mais cela cache des différences d'approche. Il est possible de constituer quatre groupes de pays :

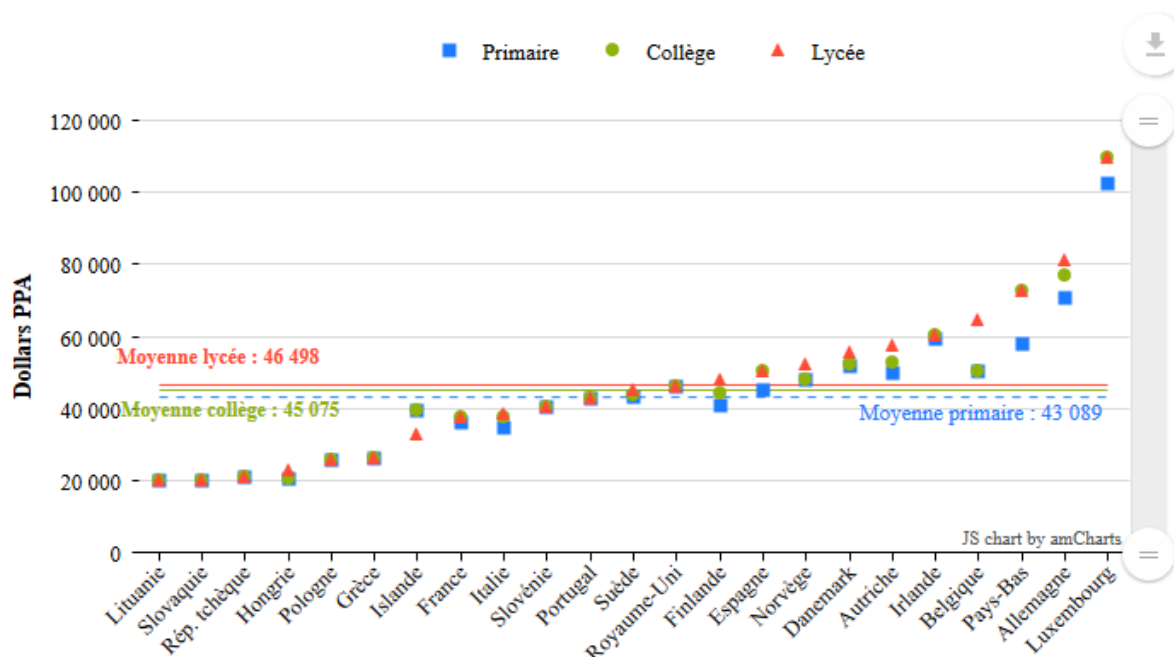
- 1) Rémunération identique en primaire, collège et lycée : Lituanie, Slovaquie, Pologne, Grèce, Slovénie, Portugal et Royaume-Uni ;
- 2) Rémunération identique en primaire et collège, puis augmentation en lycée : Hongrie, Norvège et Belgique ;
- 3) Rémunération identique en collège et lycée, mais supérieure à celle du primaire : France, Espagne, Islande, Pays-Bas et Luxembourg ;
- 4) Augmentation de la rémunération au collège puis au lycée : Italie, Suède, Finlande, Danemark, Autriche et Allemagne.

Certains pays n'entrent pas dans ces schémas. Ainsi, en République tchèque, c'est au collège que la rémunération est la plus importante ; en Islande, le salaire est identique en primaire et au collège puis diminue au lycée.

Les États européens se distinguent également quant au niveau de salaire perçu par les professeurs. Une fois prises en compte les différences de pouvoir d'achat entre les pays, un enseignant au Luxembourg gagne au moins cinq fois plus d'argent qu'un enseignant en Lituanie. Dans l'ensemble, les salaires apparaissent plus élevés en Europe occidentale qu'en Europe de l'Est où le niveau de richesse des pays est moindre. Les enseignants français ont un salaire inférieur à la moyenne européenne d'environ 20 %.

Graphique 1 : Un salaire plus élevé au lycée qu'en primaire

Salaire brut annuel pour 15 ans d'expérience à temps complet, par niveau scolaire, en dollars PPA, 2017



Note : Le primaire correspond à la classification internationale ISCED 1, le collège à ISCED 2 et le lycée à ISCED 3. Les droites bleue, verte, rouge représentent la moyenne arithmétique pour respectivement le primaire, le collège et le lycée. La parité de pouvoir d'achat 2017 a été appliquée pour prendre en compte les différences de niveau de vie entre les pays.

Lecture : En 2017 en France, le salaire annuel brut des professeurs s'élevait à 35 963 dollars PPA en primaire, et à 37 450 dollars PPA au collège et au lycée.

Source : European DataLab, OECD (2018), Education at a Glance 2018: OECD Indicators, OECD Publishing, Paris.

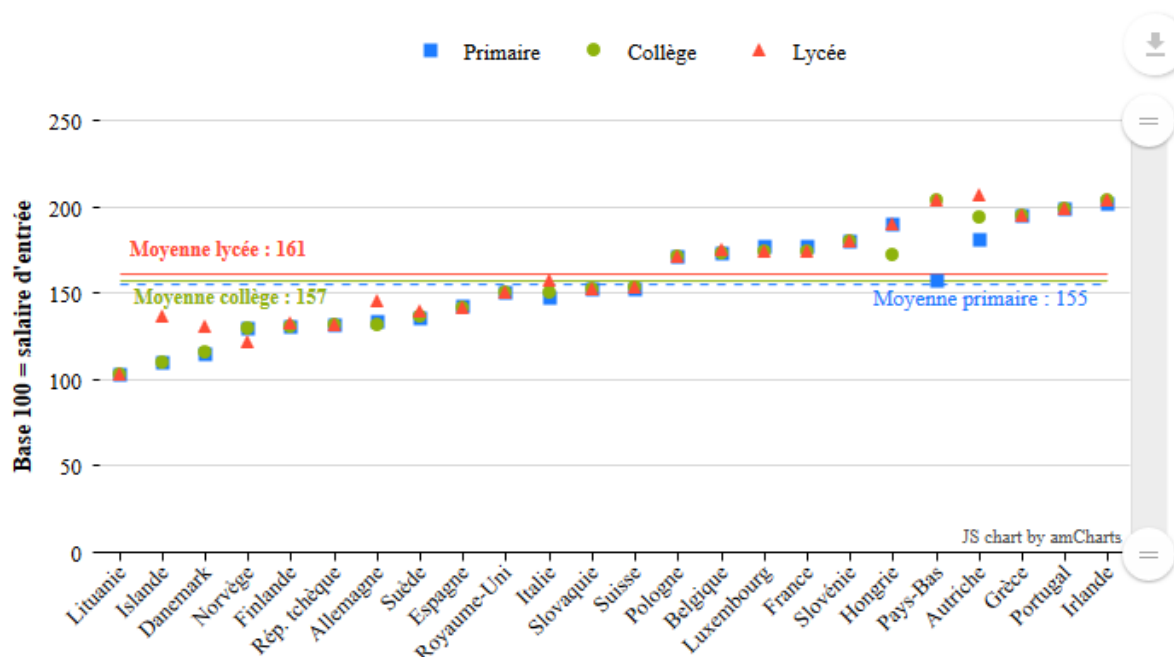
Un salaire qui augmente avec les années d'expérience

Les professeurs ont un niveau de salaire qui évolue au cours de leur carrière. En effet, leur rémunération augmente entre le début et la fin de carrière pour l'ensemble des pays européens (graphique 2). Si cette augmentation est similaire pour tous les niveaux de scolarité dans une majorité des pays, certains États ont des évolutions plus singulières. Par exemple, l'augmentation salariale est plus importante au lycée qu'en primaire et collège en Islande, au Danemark, en Allemagne et en Belgique. En France et au Luxembourg, l'évolution salariale est légèrement plus importante en primaire, qu'au collège et lycée où la hausse est identique. Autre cas, l'évolution salariale augmente avec le niveau de scolarité en Suède, Italie et Autriche.

Au-delà du système d'évolution des salaires, les pays européens se distinguent par leur niveau d'augmentation. Par exemple, la rémunération des professeurs est doublée entre le salaire d'entrée et celui en fin de carrière au Portugal et en Irlande, alors qu'il n'augmente que de 3 % en Lituanie. En France, les professeurs connaissent une augmentation plus importante que la moyenne européenne pour tous les niveaux de scolarité.

Graphique 2 : Le salaire augmente en moyenne de 58 % entre le début et la fin de carrière

Écart de rémunération entre le salaire d'entrée et celui en fin de carrière, par niveau scolaire, 2017



Note : Le primaire correspond à la classification internationale ISCED 1, le collège à ISCED 2 et le lycée à ISCED 3. Les droites bleue, verte, rouge représentent la moyenne arithmétique pour respectivement le primaire, le collège et le lycée.

Lecture : En 2017, la rémunération des enseignants français augmente de 77 % entre le salaire d'entrée et celui en fin de carrière. Il augmente de 74 % en collège et lycée.

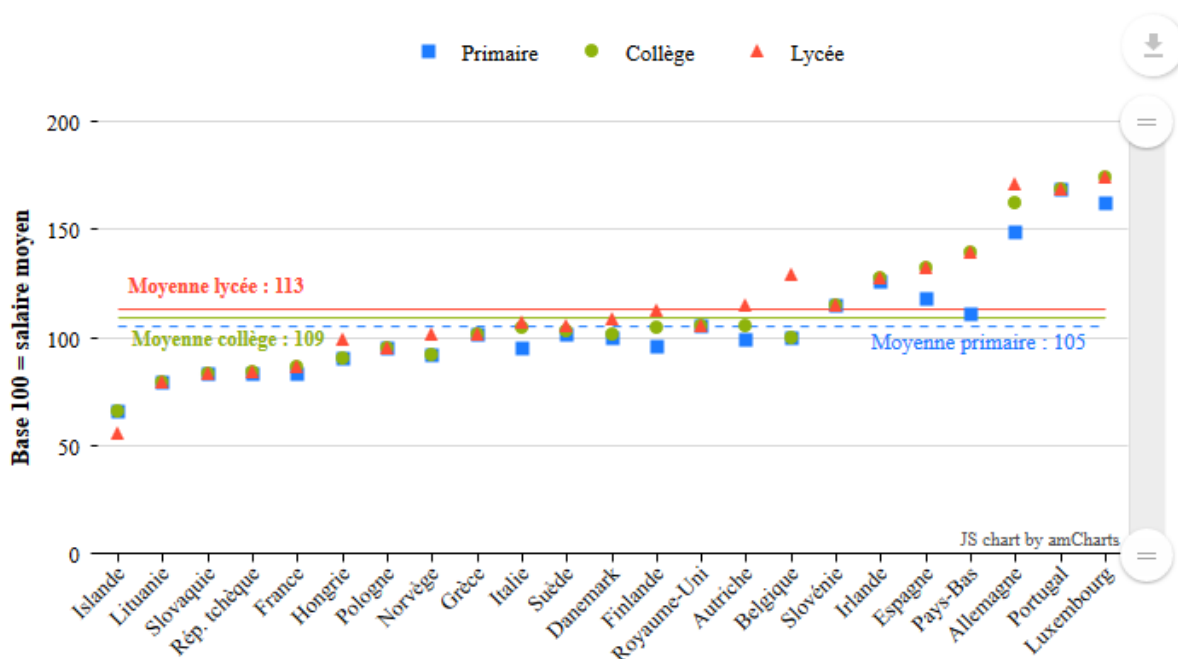
Source : European DataLab, OECD (2018), Education at a Glance 2018: OECD Indicators, OECD Publishing, Paris.

Les professeurs gagnent légèrement mieux que la moyenne des travailleurs

Comparer la rémunération des professeurs avec le salaire moyen dans l'économie permet d'analyser où se situent les enseignants sur l'échelle de la rémunération. En moyenne, les professeurs ont un salaire plus élevé que la moyenne des travailleurs que ce soit en primaire (+ 5 %), au collège (+ 9 %) ou au lycée (+ 13 %) (graphique 3). Cependant, cette tendance ne se retrouve pas dans tous les pays. En effet, la rémunération des professeurs ayant 15 ans d'expérience est inférieure au salaire moyen pour 8 pays (Islande, Lituanie, Slovaquie, République tchèque, France, Hongrie, Pologne et Norvège). À l'opposé, les professeurs en Allemagne, au Portugal et au Luxembourg ont une rémunération supérieure de 50 % au salaire moyen.

Graphique 3 : Un professeur avec 15 ans d'expérience gagne 9 % de plus que le salaire moyen

Écart salarial entre un professeur ayant 15 ans d'expérience et le salaire moyen à temps plein dans l'économie, par niveau scolaire, 2017



Note : Le primaire correspond à la classification internationale ISCED 1, le collège à ISCED 2 et le lycée à ISCED 3. Les droites bleue, verte, rouge représentent la moyenne arithmétique pour respectivement le primaire, le collège et le lycée.

Lecture : En 2017 en France, le salaire des professeurs ayant 15 ans d'expériences en primaire représentait 83 % du salaire moyen. Cella s'élevait à 86 % pour le collège et le lycée.

Source : European DataLab, OECD (2018), Education at a Glance 2018: OECD Indicators, OECD Publishing, Paris. OECD (2019), Average wages (indicator), consulté le 23/04/2019.

Pour aller plus loin :

- [European Commission/EACEA/Eurydice \(2018\). Teachers' and School Heads' Salaries and Allowances in Europe – 2016/17. Eurydice Facts and Figures. Luxembourg: Publications Office of the European Union.](#)
- [OECD \(2018\). Education at a Glance 2018: OECD Indicators. OECD Publishing, Paris.](#)