

## Une baisse des capacités d'accueil des hôpitaux depuis 10 ans

L'Europe est devenue l'épicentre de la pandémie du Covid-19. La capacité des hôpitaux à recevoir des patients atteints du Covid-19 met en lumière les fragilités de nos systèmes hospitaliers alors que le nombre de personnes infectées ne cesse d'augmenter et que le pic de contamination n'est pas attendu avant plusieurs jours, voire plusieurs semaines. Dans ce contexte, quelle est la capacité d'accueil des hôpitaux en Europe ? Les régions sont-elles toutes aussi bien loties ?

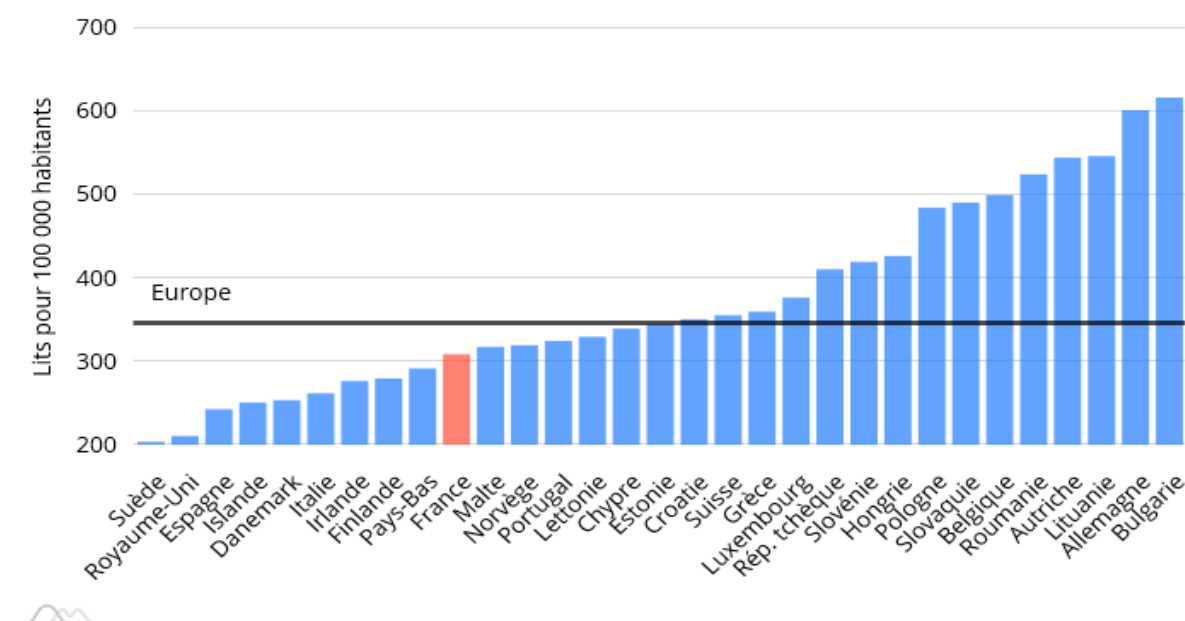
Le Covid-19 se propage rapidement au sein de l'Europe et chaque jour de nouvelles personnes sont contaminées (voir [Évolution du covid-19 en Europe](#)). Dans ce contexte, le nombre de médecins disponibles (voir [Des médecins plus nombreux, mais inégalement répartis](#)) et la capacité d'accueil des hôpitaux sont des éléments clés dans le traitement des personnes contaminées.

Le nombre de lits disponibles pour soin curatif pour 100 000 habitants permet de mesurer la capacité d'accueil des hôpitaux. **À l'échelle de l'Europe, on dénombre 345 lits pour soin curatif pour 100 000 habitants** mais cela cache de fortes disparités entre pays (Graphique 1). **Au sein des États avec les plus importantes capacités d'accueil, il y a une majorité de pays de l'Europe de l'Est**, parmi lesquels la Bulgarie (617 lits), la Lituanie (547 lits) et la Roumanie (525 lits). L'Allemagne, l'Autriche et la Belgique sont également bien dotés avec au moins 500 lits pour 100 000 habitants.

Les pays de l'Europe de l'Ouest composent en grande partie le groupe des États avec les plus faibles capacités d'accueil. **La France appartient à ce groupe avec 309 lits disponibles pour 100 000 habitants**. La Suède, le Royaume-Uni et l'Espagne comptent les plus faibles capacités d'accueil en Europe avec moins de 250 lits.

Graphique 1 : Les pays d'Europe de l'Est sont mieux dotés en lits pour soin curatif

Nombre de lits pour soin curatif en hôpital, 2017



Note : La droite noire représente la médiane pour l'Europe.

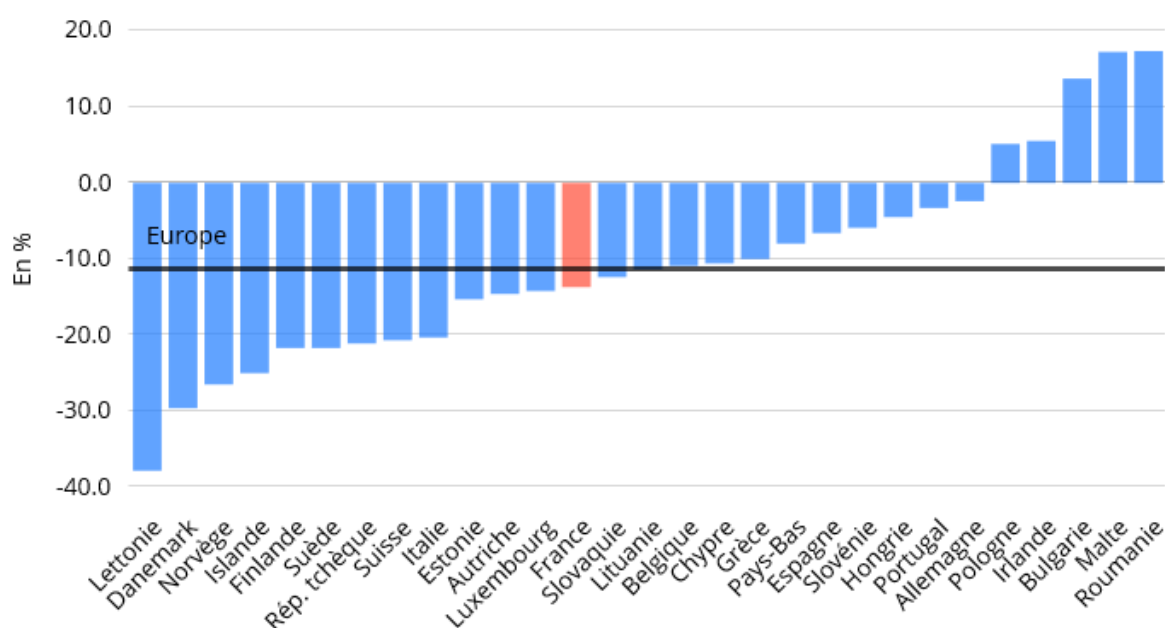
Lecture : En 2017 en France, il y avait 309 lits de soin curatif pour 100 000 habitants.

Source : European DataLab, d'après Eurostat [hlth\_rs\_bds], consulté le 01/04/2020.

S'intéresser à l'évolution du nombre de lits disponibles dans le temps permet d'interroger la stratégie à long terme des Etats en la matière. Globalement **le nombre de lits pour soin curatif pour 100 000 habitants s'est fortement réduit entre 2007 et 2017**. Cette diminution des capacités d'accueil concerne 24 pays sur 29 avec des données disponibles pour la période étudiée (Graphique 2). **C'est en Lettonie et dans les pays nordiques que la baisse a été la plus importante** où elle atteint plus de 20 %. **En France, le nombre de lits pour soin curatif a également diminué, mais dans une proportion moins importante (-13,7 %)**. Seuls cinq pays ont connu une augmentation du nombre de lits pour soin curatif : la Pologne, l'Irlande, la Bulgarie, Malte et la Roumanie.

Graphique 2 : Le nombre de lits pour soin curatif a diminué en 10 ans

Taux de variation du nombre de lits pour soin curatif entre 2007 et 2017



Note : La droite noire représente la médiane pour l'Europe.

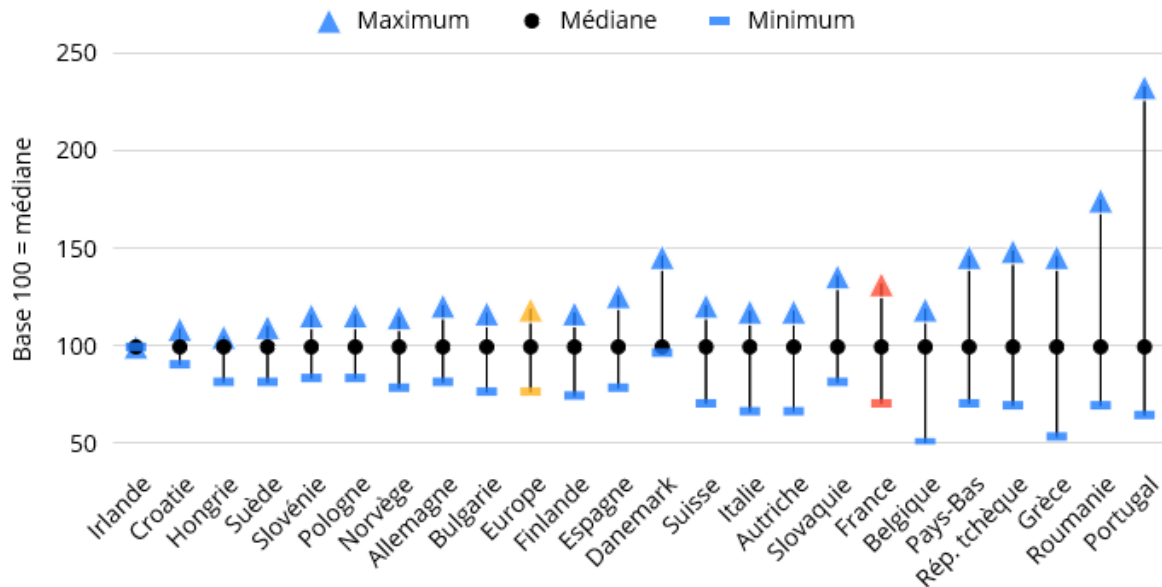
Lecture : Entre 2007 et 2017 en France, le nombre de lits pour soin curatif pour 100 000 habitants a baissé de 13,7 %.

Source : European DataLab, d'après Eurostat [hlth\_rs\_bds], consulté le 01/04/2020.

De la même manière, la répartition géographique des lits renseigne sur la stratégie de répartition des États. Il apparaît ainsi que certaines régions sont mieux dotées que d'autres pour faire face à la pandémie. **Les plus fortes disparités spatiales en matière de lits pour soin curatif pour 100 000 habitants se trouvent au Portugal, en Roumanie et Grèce** (Graphique 3). **La France se situe dans le premier tiers des pays avec les plus forts écarts entre régions**. La capacité d'accueil de la région la moins bien lotie représente 71 % de la capacité d'accueil médiane. À l'inverse, la capacité d'accueil de la région la mieux lotie est supérieure de 32 % à la capacité d'accueil médiane. À l'autre bout du spectre, les disparités régionales sont les plus faibles en Irlande, en Croatie et en Hongrie.

Graphique 3 : Des disparités territoriales fortes au sein des pays

Disparités régionales en matière de lits pour soin curatif pour 100 000 habitants, 2015 (ou année la plus proche)



Note : Europe mesure la médiane pour les pays présents dans le graphique. Il s'agit de l'année 2012 pour les Pays-Bas, 2014 pour la Slovaquie et la France, et 2016 pour la Belgique. Les pays sont classés par ordre croissant de l'écart entre la valeur minimum et celle maximum.

Lecture : Entre 2007 et 2017 en France, le nombre de lits pour soin curatif pour 100 000 habitants a baissé de 13,7 %.  
Source : European DataLab, d'après Eurostat [hlth\_rs\_bdsrg], consulté le 01/04/2020.

### Pour aller plus loin :

- [European DataLab \(2019\), Des médecins plus nombreux, mais inégalement répartis, Brève](#)
- [European DataLab \(2020\), Évolution du covid-19 en Europe \(mise à jour quotidienne\), Brève](#)
- [OCDE \(2019\), Health at a Glance 2019 : OECD Indicators, Éditions OCDE, Paris](#)